

# การพัฒนาโครงสร้างพื้นฐานทางคุณภาพของประเทศ ด้านเครื่องอัดประจุยานยนต์ไฟฟ้า (EV Charger)



งานสัมมนาวิชาการ เนื่องในวันมาตรวิทยาโลก  
และในโอกาสครบรอบ 26 ปี แห่งการสถาปนาสถาบันมาตรวิทยาแห่งชาติ  
ศูนย์แสดงสินค้าและการประชุมอิมแพ็ค เมืองทองธานี  
วันที่ 20 พฤษภาคม 2567

## นโยบาย

## กำกับ

คณะรัฐมนตรี

คณะกรรมการนโยบายพลังงานแห่งชาติ  
(นายกรัฐมนตรีเป็นประธาน)

อำนาจรัฐมนตรี ใฝานมติ กพช.

- ม. 9(1) เสนอนโยบายโครงสร้างกิจการพลังงานต่อ ครม.
- ม. 9(2) เสนอนโยบายการจัดหาพลังงาน/ กระจายเชื้อเพลิงต่อ กพช.
- ม. 9(3) แผน PDP /การกระจายเชื้อเพลิง/การจัดหาก๊าซธรรมชาติต่อ ครม.

รัฐมนตรีว่าการกระทรวงพลังงาน

- ม.9(4) เสนอนโยบายในการป้องกันและแก้ไขการขาดแคลนพลังงานต่อ กพช.
- ม.9(7) นโยบายการพลังงานให้บริการอย่างทั่วถึง

กระทรวงพลังงาน

|             |                    |        |                                |
|-------------|--------------------|--------|--------------------------------|
| กิจการไฟฟ้า | กิจการก๊าซธรรมชาติ | น้ำมัน | พลังงานทดแทน & อหุรักษ์พลังงาน |
|-------------|--------------------|--------|--------------------------------|

สนพ.      ชธ.      ธพ.      พพ.



ม. 3 พรบ. ไม่บังคับใช้กับกิจการปิโตรเลียมที่อยู่ในแปลงสำรวจหรือระหว่างสำรวจ กิจการตามกฎหมายว่าด้วยองค์กรรมไทย - มาเลเซีย หรือพื้นที่อื่นที่มีความหมายเดียวกัน

ม. 11(12) เสนอความเห็นหรือให้คำแนะนำต่อรัฐมนตรีแลคณะรัฐมนตรีเกี่ยวกับการประกอบกิจการพลังงาน

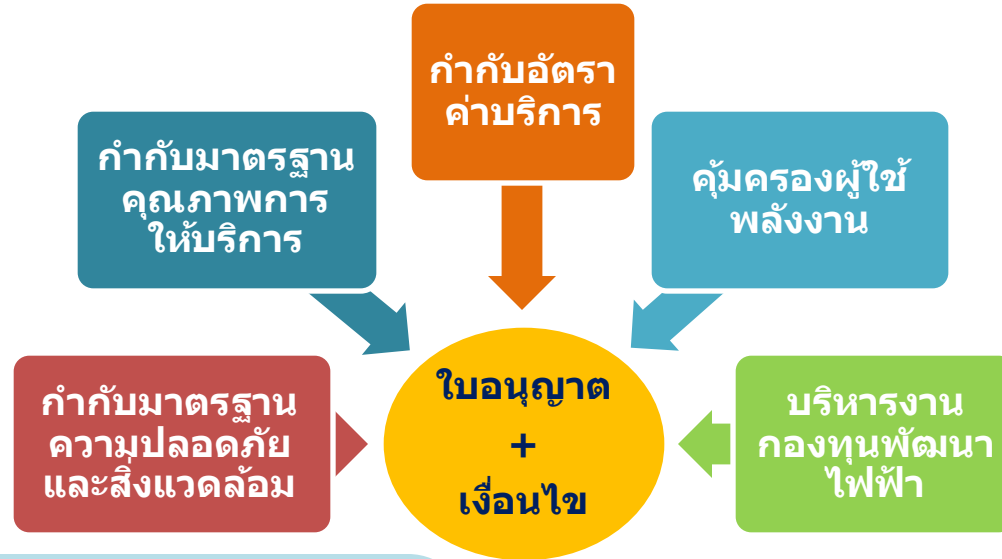
คณะกรรมการ (กกพ.)

สำนักงานคณะกรรมการกำกับกิจการพลังงาน

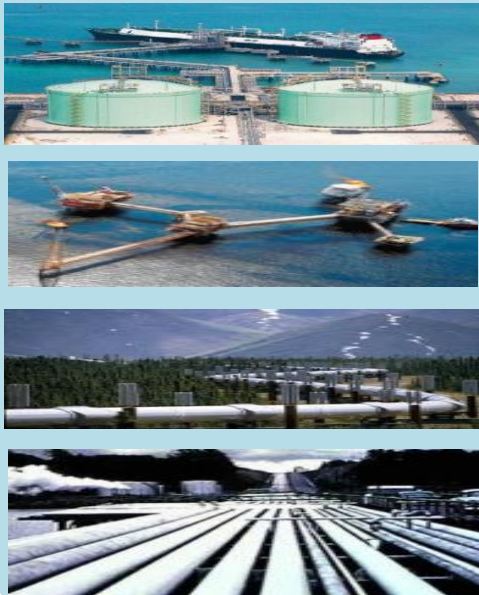
กิจการไฟฟ้า

กิจการก๊าซธรรมชาติ





## กิจการก๊าซธรรมชาติ 5 ประเภท



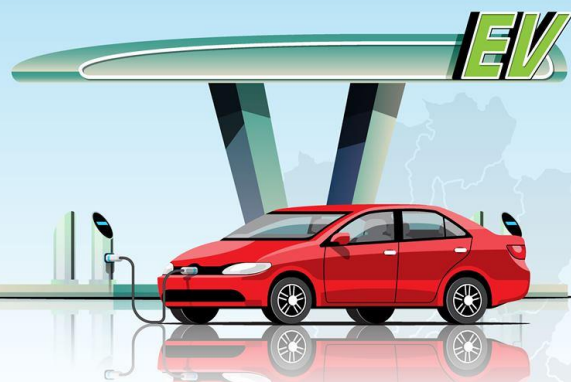
1. กิจการเก็บรักษาและแปรสภาพก๊าซธรรมชาติจากของเหลวเป็นก๊าซฯ
2. กิจการจัดหา และค้าส่งก๊าซฯ
3. กิจการขนส่งก๊าซฯ ทางท่อผ่านระบบส่งก๊าซฯ
4. กิจการค้าปลีกก๊าซฯ ผ่านระบบจำหน่าย
5. กิจการบริหารจัดการก๊าซธรรมชาติ

## กิจการไฟฟ้า 5 ประเภท



1. กิจการผลิตไฟฟ้า
2. ศูนย์ควบคุมระบบไฟฟ้า
3. กิจการระบบส่งไฟฟ้า
4. กิจการระบบจำหน่ายไฟฟ้า
5. กิจการจำหน่ายไฟฟ้า

EV Charging Stations



## — แนวทางการส่งเสริม — ยานยนต์ไฟฟ้า (EV) ของประเทศ ตามนโยบาย 30@30

ตั้งเป้าผลิตรถ ZEV (Zero Emission Vehicle) รถยนต์ที่ปล่อยมลพิษเป็นศูนย์ ให้ได้อย่างน้อย 30% ของการผลิตยานยนต์ทั้งหมดในปี ค.ศ. 2030

### เป้าหมายการผลิตยานยนต์ไฟฟ้า

รถยนต์นั่งและรถกระบะ  
**725,000 คัน**

รถจักรยานยนต์  
**675,000 คัน**

รถบัสและรถบรรทุก  
**34,000 คัน**

ส่งเสริมการผลิต  
รถสามล้อ  
เรือโดยสาร  
รถไฟระบบราง

### เป้าหมายการส่งเสริมการใช้ยานยนต์ไฟฟ้า

รถยนต์นั่งและรถกระบะ  
**440,000 คัน**

รถจักรยานยนต์  
**650,000 คัน**

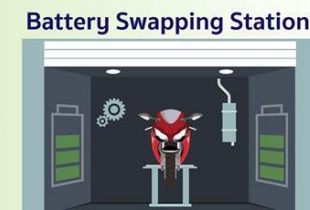
รถบัสและรถบรรทุก  
**33,000 คัน**

### การส่งเสริมสถานีอัดประจุยานยนต์ไฟฟ้า

แบบ Fast charge  
**12,000**  
หัวจ่าย



สถานีสับเปลี่ยนแบตเตอรี่  
สำหรับรถจักรยานยนต์ไฟฟ้า  
**1,450 สถานี**



### การส่งเสริมอุตสาหกรรมการผลิตยานยนต์ไฟฟ้าและชิ้นส่วน



เพื่อให้ไทยเป็นฐานการผลิตยานยนต์ไฟฟ้าและชิ้นส่วนที่สำคัญ

### การส่งเสริมการใช้ยานยนต์ไฟฟ้า



ทั้งมาตรการทางภาษีและที่มิใช่ภาษี

### มาตรการส่งเสริม ZEV

#### การพัฒนาโครงสร้างพื้นฐานรองรับยานยนต์ไฟฟ้า

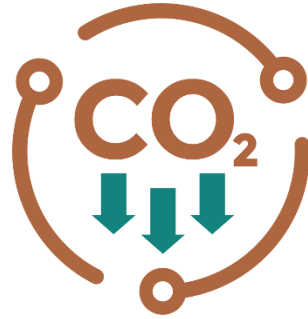


เช่น สถานีอัดประจุไฟฟ้า การพัฒนากฎหมายและระเบียบที่เกี่ยวข้องและส่งเสริมเทคโนโลยีสมาร์ตกริด รวมถึงการผลิตแบตเตอรี่ยานยนต์ไฟฟ้าและการใช้แบตเตอรี่ที่ผลิตในประเทศ



สำนักงานนโยบายและแผนพลังงาน  
กระทรวงพลังงาน

# นโยบายกระทรวงพลังงาน 4D1E National Energy Strategy



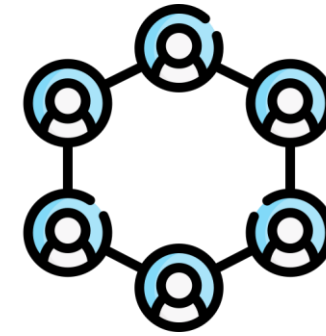
## Decarbonization

- Clean Power Plant
- digital platform for energy conservation
- CCUS



## Digitalization

- Smart grid
- RE data control
- EV data platform



## Decentralization

- Community Powerplant
- Develop micro grid
- EV charging stations



## Deregulation

- TPA in power sector
- Promote RE100, Carbon credits, RECs, Tax measures



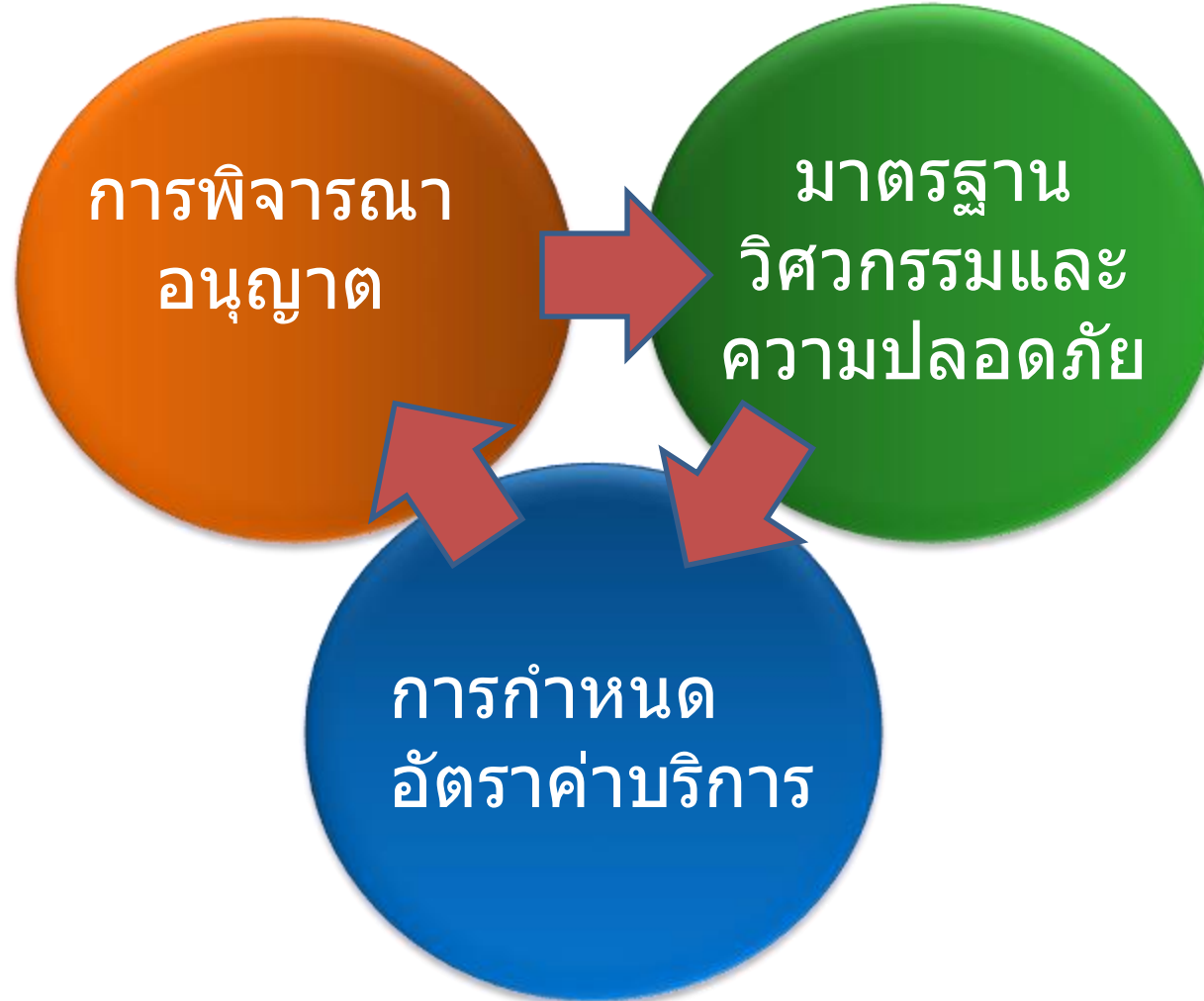
**Electrification**

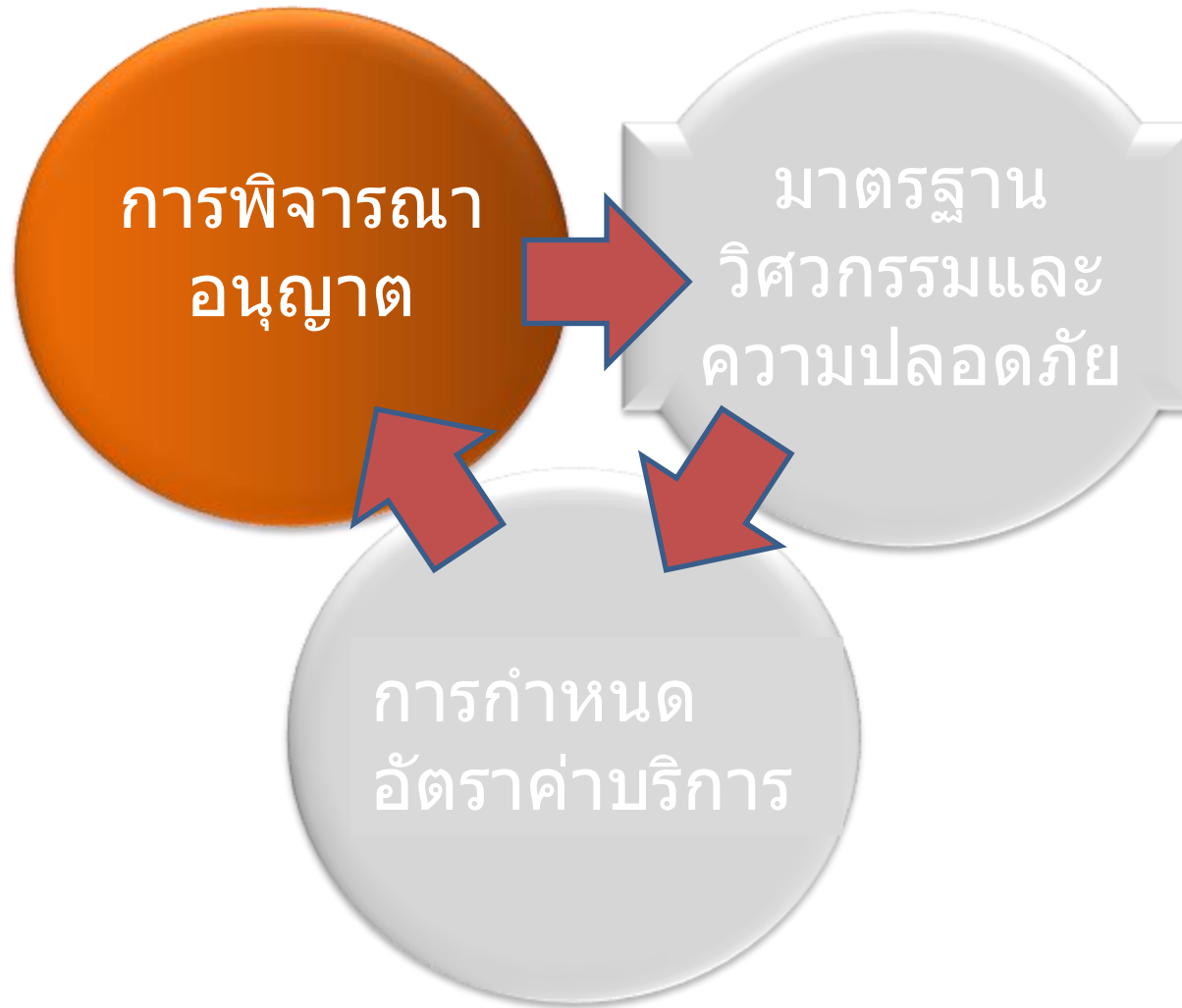


- ส่งเสริมการเชื่อมต่อพลังงานหมุนเวียน (RE Integration) และการใช้เทคโนโลยีด้านพลังงานที่มีผลกระทบต่อสิ่งแวดล้อมน้อย โดยออกกฎระเบียบที่เกี่ยวข้องเพื่อก่อให้เกิดความมั่นคง และเพียงพอด้านพลังงาน รวมถึงการมีส่วนร่วมจากทุกภาคส่วน
- ส่งเสริมการแข่งขันอย่างเป็นธรรมในภาคพลังงาน ด้วยอัตราค่าบริการที่เป็นธรรมและโปร่งใส
- ส่งเสริมการใช้เทคโนโลยีด้านดิจิทัลในการเปลี่ยนผ่านด้านพลังงาน

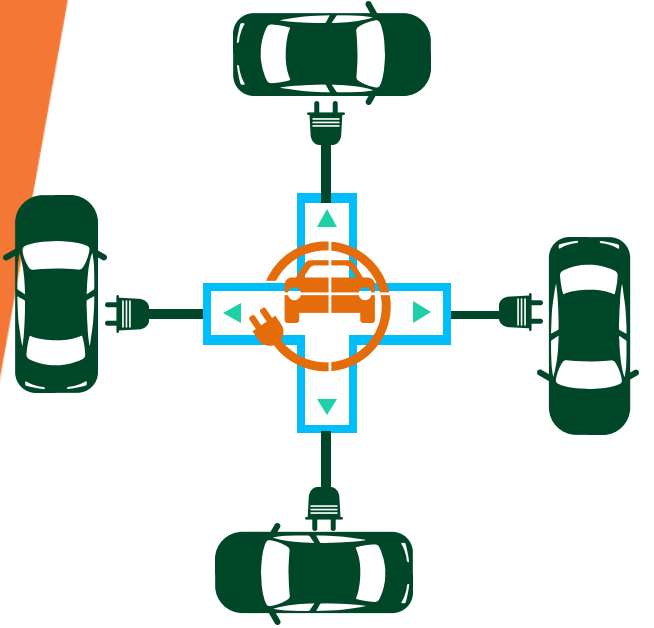
## การดำเนินงานของ กกพ. ในปัจจุบัน สำหรับการเปลี่ยนผ่านด้านพลังงาน

- การรับซื้อไฟฟ้าจากพลังงานหมุนเวียนตามแผน PDP
- การกำหนดอัตราค่าบริการไฟฟ้าสีเขียว (Utility Green Tariff: UGT)
- การดำเนินโครงการทดสอบนวัตกรรมที่นำเทคโนโลยีมาสนับสนุนการให้บริการด้านพลังงาน (ERC Sandbox)
- การพัฒนากฎระเบียบรองรับการเปิดให้บุคคลที่สามใช้โครงข่าย (Third Party Access: TPA) ตามนโยบายรัฐ
- การกำกับดูแลกิจการสถานีอัดประจุไฟฟ้า (EV Charging Stations)
- การนำเทคโนโลยีดิจิทัลมาใช้ในการกำกับกิจการพลังงาน





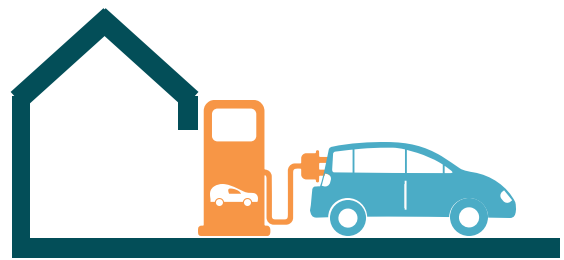
## ขอบเขตการกำกับการขออนุญาตสถานีอัดประจุไฟฟ้าของ กกพ.



**Commercial Charging**  
จำหน่ายบุคคลอื่น  
เช่น สถานี EV ตามปั้มน้ำมัน



**Workplace Charging**  
จำหน่ายบุคคลอื่น  
เช่น อาคารสำนักงาน ห้างสรรพสินค้า ที่มีบริการ  
สถานี EV แก่บุคคลภายนอก



**Home Charging**  
ใช้เอง ไม่จำหน่ายบุคคลอื่น



ขั้นตอนการขออนุญาต

## EV การจำหน่ายไฟฟ้าโดยการอัดประจุไฟฟ้าให้รถยนต์ และการขอรับใบอนุญาตที่เกี่ยวข้อง

### ใบอนุญาตประกอบกิจการจำหน่ายไฟฟ้า

เพื่อจำหน่ายไฟฟ้าให้บุคคลอื่น

|  |   |
|--|---|
| <br>EV Charging Station<br><1,000 kVA*<br>จดแจ้งยกเว้นไม่ต้องขอรับ<br>ใบอนุญาตจำหน่ายไฟฟ้า | <br>EV Charging Station<br>>1,000 kVA*<br>✓ ขอรับใบอนุญาต<br>จำหน่ายไฟฟ้า |
|--|---|

เพื่อใช้ไฟฟ้าภายในกิจการเองหรือส่วนบุคคล

✗ ไม่เข้าข่ายเป็นการประกอบกิจการพลังงาน

# ประเภทสถานประกอบกิจการที่ติดตั้ง EV Charging Station เพื่อการจำหน่ายในปัจจุบัน

**ปั้มน้ำมัน**



**มหาวิทยาลัย**



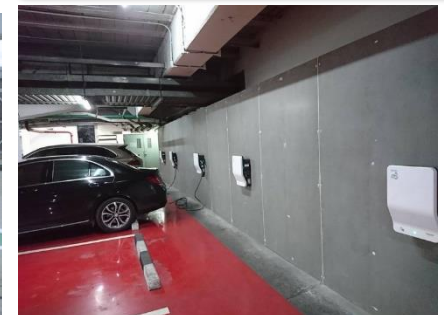
**Shopping Malls**



**ร้านสะดวกซื้อ**



**คอนโดมิเนียม**



**โรงแรม/รีสอร์ท**



**ร้านอาหาร/  
ร้านค้า**

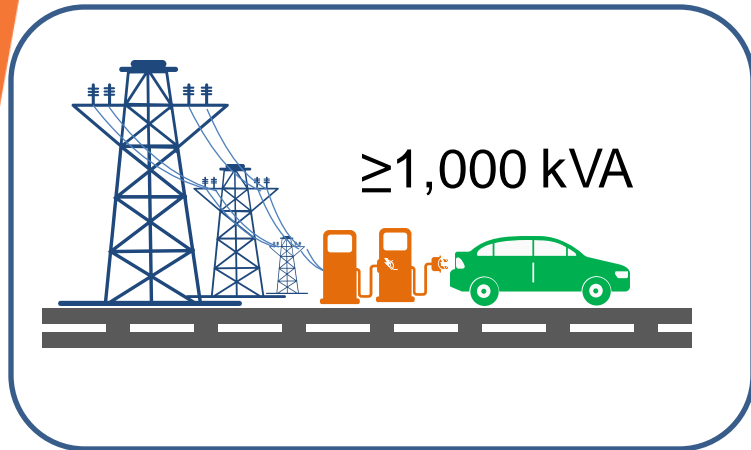


**Outlet**



ระเบียบ กพ. ว่าด้วยการขอรับใบอนุญาตการประกอบกิจการพลังงาน พ.ศ 2551

**กรณีมากกว่าหรือเท่ากับ 1,000 kVA ต้องขอใบอนุญาตประกอบกิจการจำหน่ายไฟฟ้า**

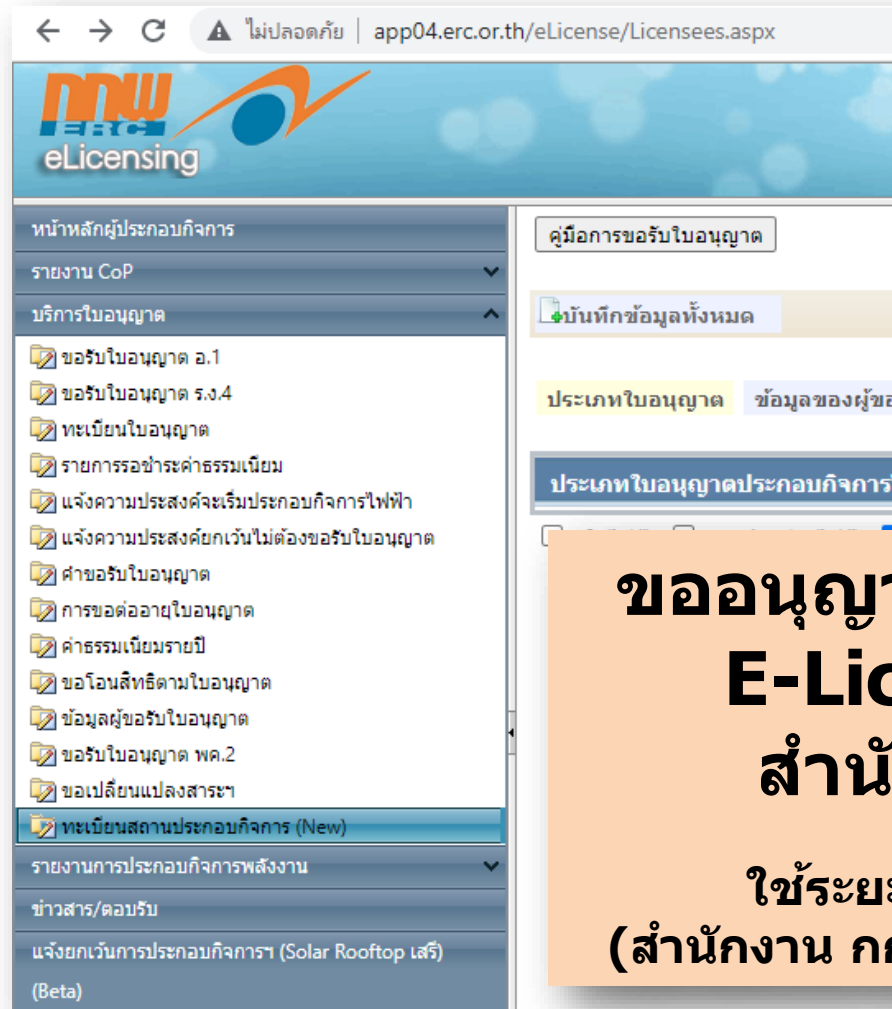


❑ ค่าธรรมเนียมใบอนุญาต

ฉบับละ 50,000 บาท

❑ ค่าธรรมเนียมการประกอบกิจการรายปี

kWh ละ 0.10 สตางค์



หน้าหลักผู้ประกอบการ  
รายงาน CoP  
บริการใบอนุญาต

- ❑ ขอรรับใบอนุญาต อ.1
- ❑ ขอรรับใบอนุญาต ร.ง.4
- ❑ ทะเบียนใบอนุญาต
- ❑ รายการขอชำระค่าธรรมเนียม
- ❑ แจ้งความประสงค์จะเริ่มประกอบกิจการไฟฟ้า
- ❑ แจ้งความประสงค์ยกเว้นไม่ต้องขอรรับใบอนุญาต
- ❑ ค่าขอรรับใบอนุญาต
- ❑ การขอต่ออายุใบอนุญาต
- ❑ ค่าธรรมเนียมรายปี
- ❑ ขอโอนสิทธิ์ตามใบอนุญาต
- ❑ ข้อมูลผู้ขอรรับใบอนุญาต
- ❑ ขอรรับใบอนุญาต พค.2
- ❑ ขอเปลี่ยนแปลงสาระฯ
- ❑ ทะเบียนสถานประกอบการ (New)

รายงานการประกอบกิจการพลังงาน  
ข่าวสาร/ตอบรับ  
แจ้งยกเว้นการประกอบกิจการฯ (Solar Rooftop เสรี) (Beta)



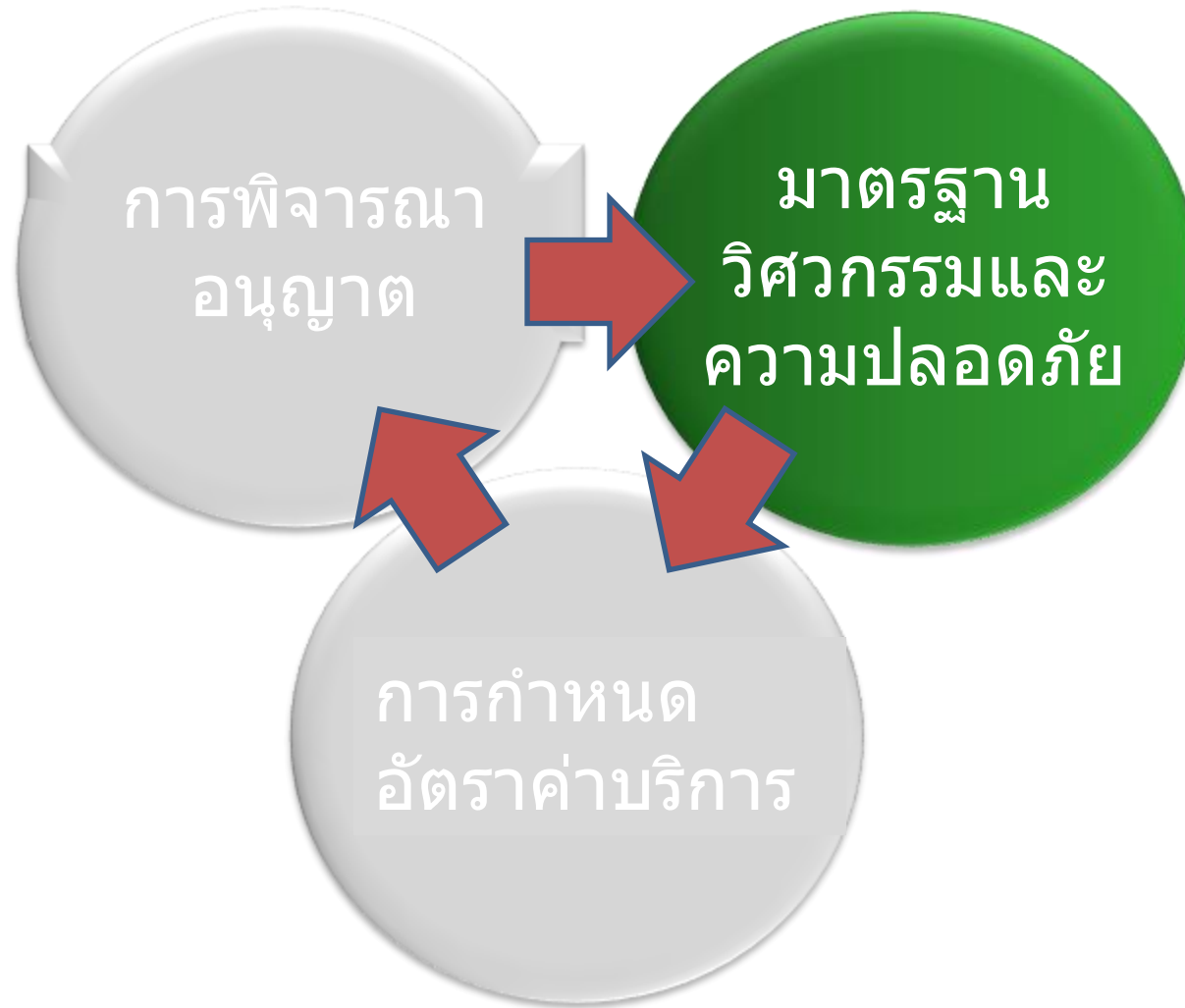
ผู้ประสงค์จะยื่นคำขอ  
รับใบแจ้งประกอบกิจการพลังงาน  
ที่ให้บริการผ่านโมบายล์แอปพลิเคชัน  
ตั้งแต่วันที่ 1 ตุลาคม 2564 เป็นต้นไป  
สามารถยื่นผ่านระบบนี้ไปยังสำนักงาน กพ. ได้ที่  
www.cleanenergyforlife.net/login  
หรือดาวน์โหลด Mobile Application  
บน IOS หรือ Android เพื่อใช้งานบนมือถือได้  
ไม่มี ผู้ใช้ที่อาศัยอยู่ในประเทศไทย จนถึงปี 1 ตุลาคม 2564 ยังไม่มีผู้ลงทะเบียน  
ใช้ระบบนี้บนระบบคอมพิวเตอร์ที่สำนักงาน กพ. หรือสำนักงาน กพ.เขต

บริการออนไลน์

- ❑ ดำเนินการได้จากระบบ
- ❑ การขออนุญาตประกอบกิจการพลังงาน
- ❑ การรายงานผลการประกอบกิจการ
- ❑ การแจ้งเงินชำระค่าธรรมเนียม
- ❑ รายชื่อผู้ประกอบการพลังงาน
- ❑ รายชื่อกิจการที่ขึ้นทะเบียน  
ใบอนุญาตประกอบกิจการ

**ขออนุญาตผ่านทางระบบ E-Licensing ของสำนักงาน กพ.**

**ใช้ระยะเวลาไม่เกิน 75 วัน (สำนักงาน กพ. 45 วัน, กพ. 30 วัน)**



## ระเบียบ กพ. มาตรฐานการให้บริการกิจการไฟฟ้าประเภทใบอนุญาตจำหน่ายไฟฟ้า ปัจจุบันยังไม่ครอบคลุมสถานีให้บริการอัดประจุไฟฟ้าสำหรับยานยนต์ไฟฟ้า

หน้า ๒  
เล่ม ๓๓๒ ตอนพิเศษ ๒๔๘ ง ราชกิจจานุเบกษา ๑๐ ตุลาคม ๒๕๕๘

**ระเบียบคณะกรรมการกำกับกิจการพลังงาน ว่าด้วยมาตรฐานการให้บริการในการประกอบกิจการไฟฟ้าประเภทใบอนุญาตจำหน่ายไฟฟ้า พ.ศ. ๒๕๕๘**

โดยที่เป็นการสมควรกำหนดมาตรฐานการให้บริการในการประกอบกิจการไฟฟ้าเพื่อคุ้มครองผู้ใช้ไฟฟ้าให้ได้รับบริการที่มีมาตรฐานและคุณภาพการให้บริการที่ดีและเกิดการพัฒนาด้านการให้บริการ อันจะก่อให้เกิดประโยชน์สูงสุดแก่ผู้ใช้ไฟฟ้า

อาศัยอำนาจตามความในมาตรา ๘๔ แห่งพระราชบัญญัติการประกอบกิจการพลังงาน พ.ศ. ๒๕๕๐ คณะกรรมการกำกับกิจการพลังงาน ออกระเบียบไว้ ดังต่อไปนี้

ข้อ ๓ ระเบียบนี้เรียกว่า “ระเบียบคณะกรรมการกำกับกิจการพลังงาน ว่าด้วยมาตรฐานการให้บริการในการประกอบกิจการไฟฟ้า ประเภทใบอนุญาตจำหน่ายไฟฟ้า พ.ศ. ๒๕๕๘”

ข้อ ๒ ระเบียบนี้ให้ใช้บังคับตั้งแต่วันถัดจากวันประกาศในราชกิจจานุเบกษาเป็นต้นไป

ข้อ ๓ ในระเบียบนี้

“ใบอนุญาต” หมายความว่า ใบอนุญาตการประกอบกิจการไฟฟ้า ประเภทใบอนุญาตจำหน่ายไฟฟ้า

“ผู้รับใบอนุญาต” หมายความว่า ผู้รับใบอนุญาตประกอบกิจการไฟฟ้า ประเภทใบอนุญาตจำหน่ายไฟฟ้า

“กพ.” หมายความว่า คณะกรรมการกำกับกิจการพลังงาน

“สำนักงาน กพ.” หมายความว่า สำนักงานคณะกรรมการกำกับกิจการพลังงาน

“เหตุสุดวิสัย” หมายความว่า เหตุใด ๆ อันเกิดขึ้นก็ดี จะให้ผลพิบัติก็ดี เป็นเหตุที่ไม่อาจป้องกันได้ แม้ทั้งบุคคลผู้ต้องประสบหรือใกล้จะต้องประสบเหตุนั้นจะได้จัดการระมัดระวังตามสมควร อันพึงคาดหมายได้จากบุคคลในฐานะและภาวะเช่นนั้น

ข้อ ๔ ผู้รับใบอนุญาตต้องจัดให้มีการให้บริการ การตรวจสอบและการประเมินคุณภาพการให้บริการ ไม่ต่ำกว่ามาตรฐานตามดัชนีวัดผลการดำเนินงานตามเอกสารแนบท้ายระเบียบนี้

ข้อ ๕ ให้ผู้รับใบอนุญาตจัดเก็บข้อมูล เช่น มาตรฐานการให้บริการ ผลการดำเนินงาน จากดัชนีวัดผลการดำเนินงาน ตามแนวทางการกำกับดูแลตามเอกสารแนบท้ายระเบียบนี้ และเผยแพร่ให้ผู้ใช้ไฟฟ้ารับทราบผ่านทางเว็บไซต์ของผู้รับใบอนุญาตเป็นรายเดือน

ผู้รับใบอนุญาตต้องรายงานข้อมูลตามวรรคหนึ่งทุกสิ้นเดือนมีนาคม มิถุนายน กันยายน และธันวาคม โดยรายงานภายในวันที่ ๒๕ ของเดือนถัดไปต่อสำนักงาน กพ.

ข้อ ๖ กรณีที่ผู้รับใบอนุญาตให้บริการต่ำกว่าเกณฑ์มาตรฐานตามข้อ ๔ ให้ผู้รับใบอนุญาตรายงานให้สำนักงาน กพ. ทราบภายในสิบห้าวันนับแต่วันที่เกิดเหตุดังกล่าว

## กำกับผ่านมาตรฐานการติดตั้งของกรไฟฟ้า เพื่อความปลอดภัยแทน



คู่มือติดตั้งสถานี

## มาตรฐานการติดตั้ง เป็นไปตามข้อกำหนดของการไฟฟ้า เพื่อความปลอดภัยในการติดตั้ง

การไฟฟ้านครหลวง Metropolitan Electricity Authority

คณะกรรมการกำกับกิจการพลังงาน Energy Regulatory Commission

**มาตรฐานการติดตั้งทางไฟฟ้า**

สำหรับ

บริเวณจำหน่ายไฟยานยนต์ไฟฟ้า เพื่อการอัดประจุไฟฟ้า สำหรับประเภทสถานีอัดประจุไฟฟ้า

การไฟฟ้านครหลวง การไฟฟ้าส่วนภูมิภาค และสำนักงานคณะกรรมการกำกับกิจการพลังงาน พ.ศ. 2563

การไฟฟ้านครหลวง Metropolitan Electricity Authority

**ข้อกำหนดการเชื่อมต่อและติดตั้งทางไฟฟ้า**

สำหรับ

สถานีอัดประจุไฟฟ้าสำหรับยานยนต์ไฟฟ้า

การไฟฟ้านครหลวง พ.ศ. 2560

การไฟฟ้านครหลวง Metropolitan Electricity Authority

**มาตรฐานการติดตั้งกรไฟฟ้า**

สำหรับวงจรจ่ายไฟฟ้าบริเวณท่าเรือ โป๊ะ และบริเวณท่าจ่ายไฟเรือไฟฟ้า เพื่อการอัดประจุไฟฟ้า หรือลักษณะที่คล้ายกัน

การไฟฟ้านครหลวง กรุงเทพมหานคร พ.ศ. 2563

การไฟฟ้านครหลวง Metropolitan Electricity Authority

คณะกรรมการกำกับกิจการพลังงาน Energy Regulatory Commission

**มาตรฐานการติดตั้งทางไฟฟ้า**

สำหรับ

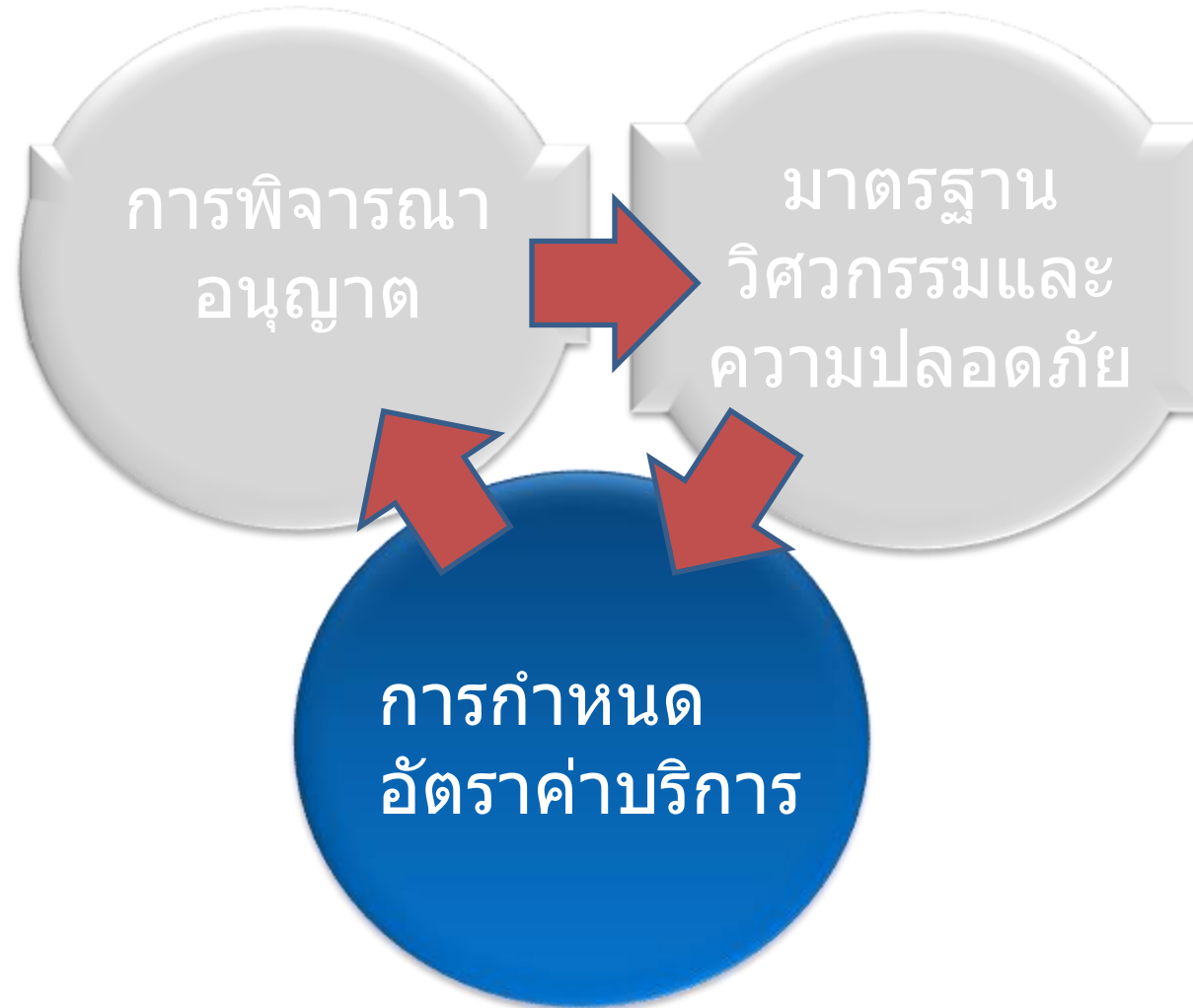
บริเวณจำหน่ายไฟยานยนต์ไฟฟ้า เพื่อการอัดประจุไฟฟ้า สำหรับประเภทบ้านอยู่อาศัย อาคารชุด อาคารสำนักงาน และลักษณะที่คล้ายกัน

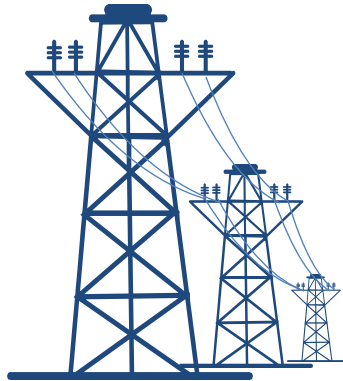
การไฟฟ้านครหลวง การไฟฟ้าส่วนภูมิภาค และสำนักงานคณะกรรมการกำกับกิจการพลังงาน พ.ศ. 2563

การไฟฟ้าส่วนภูมิภาค PROVINCIAL ELECTRICITY AUTHORITY

**ระเบียบการไฟฟ้าส่วนภูมิภาค ว่าด้วยข้อกำหนดการเชื่อมต่อสถานีอัดประจุไฟฟ้า สำหรับยานยนต์ไฟฟ้า พ.ศ. 2563**

การไฟฟ้าส่วนภูมิภาค

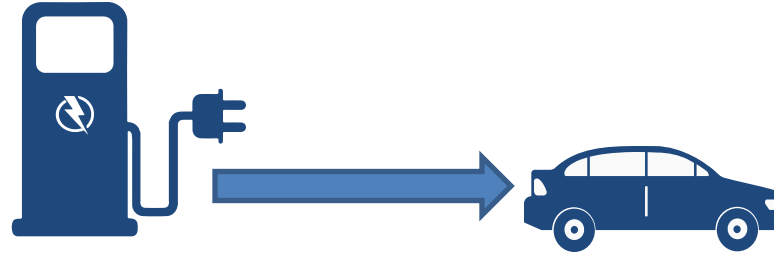




**Low priority Rate  
2.9162 บาท/หน่วย  
(สำหรับการให้บริการสาธารณะ)  
(ยังไม่รวม Ft และค่าบริการ)**



**อัตราค่าไฟฟ้าสถานี EV  
(อัตราค่าไฟฟ้าที่สถานี EV ชื้อจากการไฟฟ้า)**



การไฟฟ้าส่วนภูมิภาค  
PROVINCIAL ELECTRICITY AUTHORITY

### ประกาศการไฟฟ้าส่วนภูมิภาค

เรื่อง อัตราค่าไฟฟ้า สำหรับสถานีอัดประจุไฟฟ้าของยานยนต์ไฟฟ้า  
ภายใต้เงื่อนไขการบริหารจัดการแบบ Low Priority

ด้วยคณะกรรมการนโยบายพลังงานแห่งชาติ (กพช.) มีมติเมื่อวันที่ ๑๙ มีนาคม ๒๕๖๓ เห็นชอบแนวทางการกำหนดอัตราค่าไฟฟ้าสำหรับสถานีอัดประจุไฟฟ้าของยานยนต์ไฟฟ้าได้เงื่อนไขการบริหารจัดการแบบ Low Priority หรือการใช้ไฟฟ้าสำหรับสถานีอัดประจุไฟฟ้าที่มีความสำคัญเป็นลำดับรอง เมื่อเปรียบเทียบกับการใช้ไฟฟ้าเพื่อวัตถุประสงค์อื่น และสามารถควบคุม ปรึบลด หรือตัดการใช้ไฟฟ้าของสถานีอัดประจุไฟฟ้าได้ เมื่อมีข้อจำกัดด้านความจุไฟฟ้าของระบบจำหน่ายไฟฟ้า เพื่อให้ไม่มีผลกระทบต่อผู้ใช้ไฟฟ้ารายอื่น และรักษาความมั่นคงของระบบไฟฟ้า โดยให้ใช้เป็นระยะเวลา ๒ ปี หรือจนกว่าจะมีประกาศโครงสร้างอัตราค่าไฟฟ้าใหม่ ต่อมา คณะกรรมการกำกับกิจการพลังงาน (กกพ.) มีมติเมื่อวันที่ ๑๐ พฤษภาคม ๒๕๖๖ เห็นชอบการกำหนดอัตราค่าบริการไฟฟ้าสำหรับสถานีอัดประจุไฟฟ้าแบบ Low Priority (EV Low Priority) ที่ผ่านการรับฟังความคิดเห็นจากผู้มีส่วนได้ส่วนเสียเรียบร้อยแล้ว ประกอบด้วย ค่าพลังงานไฟฟ้า (ค่าไฟฟ้าฐาน) เป็นอัตราคงที่เท่ากับ ๒.๙๑๖๒ บาทต่อหน่วย (ไม่รวมภาษีมูลค่าเพิ่ม) และไม่มีการคิดค่า



การไฟฟ้านครหลวง  
Metropolitan Electricity Authority

### ประกาศการไฟฟ้านครหลวง

ที่ ๒๔/๒๕๖๖

เรื่อง อัตราค่าบริการสำหรับสถานีอัดประจุไฟฟ้าแบบ Low Priority  
ตั้งแต่เดือนกรกฎาคม ๒๕๖๖ เป็นต้นไป

ตามที่การไฟฟ้านครหลวงได้ออกประกาศการไฟฟ้านครหลวง ที่ ๒๑/๒๕๖๔ วันที่ ๘ มีนาคม พ.ศ. ๒๕๖๔ เรื่อง อัตราค่าบริการสำหรับสถานีอัดประจุไฟฟ้าแบบ Low Priority การไฟฟ้านครหลวงได้ประกาศอัตราค่าบริการสำหรับสถานีอัดประจุไฟฟ้าแบบ Low Priority เลบบังคับใช้เป็นระยะเวลา ๒ ปี (เริ่มใช้ตั้งแต่ ๑ เมษายน ๒๕๖๔) หรือจนกว่าจะมีประกาศโครงสร้างราคาไฟฟ้าใหม่ นั้น

**ครั้งล่าสุด กกพ. เมื่อ 10 พฤษภาคม 2566 ได้กำหนดอัตราค่าบริการสถานี EV ในกรณี  
อัตรา Low Priority Rate เป็นอัตราคงที่เท่ากับ 2.9162 บาท/หน่วย  
โดย กกพ. ได้ออกประกาศอัตราดังกล่าวแล้วตั้งแต่ กรกฎาคม 2566  
ส่วน กฟผ. ออกประกาศแล้วเมื่อ พฤษภาคม 2566**

# Thank You

